

บทที่ 3

ผลการติดตามตรวจสอบคุณภาพสิ่งแวดล้อม

การติดตามตรวจสอบคุณภาพสิ่งแวดล้อม โครงการ ดี เออร์เบินเทียร์ อมตะซิตี้ (ระยะก่อสร้าง) บริษัท ดี เออร์เบินเทียร์ จำกัด ระหว่างเดือนกรกฎาคม - ธันวาคม พ.ศ.2568 ประกอบด้วยคุณภาพอากาศในบรรยากาศโดยทั่วไป ระดับเสียงโดยทั่วไป ระดับเสียงรบกวน ความสั่นสะเทือน และคุณภาพน้ำทั้ง ดำเนินการตรวจวัดคุณภาพสิ่งแวดล้อมโดยบริษัท เอส.พี.เจ. ไซแอนติฟิก จำกัด

3.1 วัตถุประสงค์

- 1) เพื่อติดตามตรวจสอบคุณภาพสิ่งแวดล้อมตามข้อกำหนดในมาตรการติดตามตรวจสอบคุณภาพสิ่งแวดล้อมในรายงานการวิเคราะห์ผลกระทบสิ่งแวดล้อม
- 2) เพื่อนำผลการติดตามตรวจสอบคุณภาพสิ่งแวดล้อมไปเปรียบเทียบกับเกณฑ์มาตรฐาน และนำไปกำหนดเป็นแนวทางในการวางแผนการจัดการด้านสิ่งแวดล้อมของโครงการต่อไป
- 3) เพื่อเป็นข้อมูลเฝ้าระวังผลกระทบต่อชุมชนบริเวณใกล้เคียงโครงการ

3.2 ผลการปฏิบัติตามมาตรการติดตามตรวจสอบคุณภาพสิ่งแวดล้อม

การดำเนินงานตามมาตรการติดตามตรวจสอบคุณภาพสิ่งแวดล้อม ตามที่เสนอในรายงานการวิเคราะห์ผลกระทบสิ่งแวดล้อมที่ผ่านความเห็นชอบจากสำนักงานนโยบายและแผนทรัพยากรธรรมชาติ ตามหนังสือเห็นชอบเลขที่ ทส.1009.5/9843 ลงวันที่ 7 มิถุนายน 2567 โดยมีวิธีตรวจวัดคุณภาพสิ่งแวดล้อมของโครงการ และสำรวจข้อมูลการดำเนินงานของโครงการใน ระหว่างเดือนกรกฎาคม - ธันวาคม พ.ศ.2568 สรุปได้ดังตารางที่ 3-1

ตารางที่ 3-1 สรุปมาตรการติดตามตรวจสอบผลกระทบสิ่งแวดล้อม โครงการ ดี เออร์เบินเทียร์ อมตะซิตี้ บริษัท ดี เออร์เบินเทียร์ จำกัด ระหว่างเดือนกรกฎาคม - ธันวาคม พ.ศ.2568

ผลกระทบสิ่งแวดล้อม	พารามิเตอร์ที่ใช้ติดตามตรวจสอบ	วิธีวิเคราะห์/ตรวจวัด	ตำแหน่ง/สถานที่ติดตามตรวจสอบ	ความถี่	ผลการปฏิบัติตามมาตรการ	เอกสารและรูปภาพประกอบมาตรการ
1.ทรัพยากรสิ่งแวดล้อมทางกายภาพ 1.1 สภาพภูมิประเทศ	ความเป้นระเบียบเรียบร้อยพื้นที่ก่อสร้าง	ตรวจสอบ	ภายในพื้นที่โครงการ	ตลอดระยะเวลาการก่อสร้าง	ทางโครงการได้มีความเป็นระเบียบเรียบร้อยพื้นที่ก่อสร้างอยู่เสมอ	ภาคผนวก ฉ1 (รูปที่ 1)
	สภาพพร้อมใช้งานและความคงทนแข็งแรงของรั้ว Metal Sheet รอบพื้นที่ก่อสร้าง				ทางโครงการได้มี Metal Sheet รอบพื้นที่ก่อสร้าง	ภาคผนวก ฉ1 (รูปที่ 17)

ตารางที่ 3-1 สรุปมาตรการติดตามตรวจสอบผลกระทบสิ่งแวดล้อม โครงการ ดี เออร์เบินเทียร์ อมตะซิตี้ บริษัท ดี เออร์เบินเทียร์ จำกัด ระหว่างเดือนกรกฎาคม - ธันวาคม พ.ศ.2568

ผลกระทบสิ่งแวดล้อม	พารามิเตอร์ที่ใช้ติดตามตรวจสอบ	วิธีวิเคราะห์/ตรวจวัด	ตำแหน่ง/สถานีติดตามตรวจสอบ	ความถี่	ผลการปฏิบัติตามมาตรการ	เอกสารและรูปภาพประกอบมาตรการฯ
1.2 คุณภาพอากาศ	<ul style="list-style-type: none"> - ปริมาณฝุ่นละอองรวม (TSP) - ปริมาณฝุ่นละอองขนาดไม่เกิน 10 ไมครอน (PM10) - ปริมาณคาร์บอนมอนนอกไซด์ (CO) - ไนโตรเจนไดออกไซด์ (NO) - ก๊าซซัลเฟอร์ไดออกไซด์ (SO₂) - ก๊าซไฮโดรคาร์บอน (HC) 	<ul style="list-style-type: none"> - High-volume air sampler/Gravimetric - High-volume air sampler /Gravimetric (H-Vol PM-10 Size selective inlet) - CO Analyzer Midget Impinger/Sodium Arsenate/Chemiluminescence - Midget Impinger / Pararosaniline / Fluorescence 	<ul style="list-style-type: none"> - จุดตรวจวัดภายในพื้นที่ก่อสร้าง บริเวณด้านตะวันตกเฉียงใต้ของพื้นที่ก่อสร้าง ติดกับ โครงการ เค อมตะ 1 (กำลังก่อสร้าง) - จุดตรวจวัดภายนอกพื้นที่ก่อสร้าง ได้แก่ วัดศรีประจักษ์ - จุดตรวจวัดภายนอกพื้นที่ก่อสร้าง ได้แก่ วัดศรีประจักษ์ 	<ul style="list-style-type: none"> - ตรวจวัดค่า TSP และ PM 10 ทุกวันที่มีการก่อสร้างฐานรากและรายงานผลทุกสัปดาห์หลังจากนั้น - ตรวจวัดเดือนละ 1 ครั้ง 3 วันต่อเนื่อง (ครอบคลุมวันทำการ 2 วันและวันหยุด 1 วัน) ตลอดระยะเวลาก่อสร้าง - ตรวจวัด CO, NO₂, SO₂ และ HC เดือนละ 1 ครั้ง 1 วันต่อเนื่อง ตลอดระยะเวลาก่อสร้าง - ตรวจวัดค่า TSP, PM-10 และ CO เดือนละ 1 ครั้ง 1 วันต่อเนื่อง ตลอดระยะเวลาก่อสร้าง 	<p>เจ้าของโครงการให้บริษัท เอส.พี.เจ. ไซแอนติฟิก จำกัด ดำเนินการตรวจวัดคุณภาพอากาศในบรรยากาศ (ปริมาณฝุ่นละอองรวม (TSP) และปริมาณฝุ่นละอองขนาดไม่เกิน 10 ไมครอน (PM₁₀) รายงานผลทุกสัปดาห์หลังจากนั้น ตรวจวัดเดือนละ ครั้ง 3 วัน ต่อเนื่อง (ครอบคลุมวันทำการ 2 วันและวันหยุด 1 วัน) ตลอดระยะเวลาก่อสร้างและตรวจวัด CO, NO₂, SO₂ และ HC เดือนละ 1 ครั้ง 1 วันต่อเนื่ อง ตลอดระยะเวลาก่อสร้างตรวจวัดค่า TSP, PM-10และ CO เดือนละ 1 ครั้ง 1วัน ต่อเนื่อง ตลอดระยะเวลาก่อสร้าง</p>	ภาคผนวก ค

ตารางที่ 3-1 สรุปมาตรการติดตามตรวจสอบผลกระทบสิ่งแวดล้อม โครงการ ดี เออร์เบินเทียร์ อมตะซิตี้ บริษัท ดี เออร์เบินเทียร์ จำกัด ระหว่างเดือนกรกฎาคม - ธันวาคม พ.ศ.2568

ผลกระทบสิ่งแวดล้อม	พารามิเตอร์ที่ใช้ติดตามตรวจสอบ	วิธีวิเคราะห์/ตรวจวัด	ตำแหน่ง/สถานีติดตามตรวจสอบ	ความถี่	ผลการปฏิบัติตามมาตรการ	เอกสารและรูปภาพประกอบมาตรการ
1.3 เสียง	<ul style="list-style-type: none"> - ระดับเสียงเฉลี่ย 24 ชั่วโมง (Log 24) - ค่าระดับเสียงสูงสุด (Lmax.) - ระดับเสียงรบกวน - ระดับเสียงพื้นฐาน (Leq) 	<ul style="list-style-type: none"> - ตรวจวัดระดับเสียงโดยใช้เครื่อง Integrated Sound Level Meter 	<ul style="list-style-type: none"> - จุดตรวจวัดภายในพื้นที่ก่อสร้างบริเวณด้านตะวันตกเฉียงใต้ของพื้นที่ก่อสร้าง ติดกับโครงการ เค อมตะ 1 (กำลังก่อสร้าง) - จุดตรวจวัดภายนอกพื้นที่ก่อสร้าง ได้แก่ วัดศรีประจักษ์ 	<ul style="list-style-type: none"> - ตรวจวัด ทุกวันที่ก่อสร้างฐานราก รายงานผลทุกสัปดาห์ หลังจากนั้นตรวจวัดเดือนละ 1 ครั้ง ตรวจวัด 3 วัน ต่อเนื่อง (ครอบคลุมวันทำการ 2 วันและวันหยุด 1 วัน) - ตรวจวัดเดือนละ 1 ครั้ง 1 วันต่อเนื่อง ช่วงงานโครงสร้างสถาปัตยกรรม และงานตกแต่งภายในตลอดระยะก่อสร้าง 	<p>เจ้าของโครงการให้บริษัท เอส.พี.เจ. โซแนติฟิค จำกัด เน้นการตรวจวัดระดับเสียง Leq เฉลี่ย 24 ชั่วโมง ค่าระดับเสียงสูงสุด (Lmax) ค่าระดับเสียงรบกวนตรวจวัด ทุกวันที่ก่อสร้างฐานราก รายงานผลทุกสัปดาห์ หลังจากนั้นตรวจวัดเดือนละ 1 ครั้ง ตรวจวัด 3 วันต่อเนื่อง (ครอบคลุมวันทำการ 2 วันและวันหยุด 1 วัน)</p> <p>- ตรวจวัดเดือนละ 1 ครั้ง 1 วันต่อเนื่อง ช่วงงานโครงสร้างสถาปัตยกรรม และงานตกแต่งภายในตลอดระยะก่อสร้าง</p>	ภาคผนวก ค

ตารางที่ 3-1 สรุปมาตรการติดตามตรวจสอบผลกระทบสิ่งแวดล้อม โครงการ ดี เออร์เบินเทียร์ อมตะซิตี้ บริษัท ดี เออร์เบินเทียร์ จำกัด ระหว่างเดือนกรกฎาคม - ธันวาคม พ.ศ.2568

ผลกระทบสิ่งแวดล้อม	พารามิเตอร์ที่ใช้ติดตามตรวจสอบ	วิธีวิเคราะห์/ตรวจวัด	ตำแหน่ง/สถานีติดตามตรวจสอบ	ความถี่	ผลการปฏิบัติตามมาตรการ	เอกสารและรูปภาพประกอบมาตรการ
1.4 สั่นสะเทือน	ความสั่นสะเทือน	เครื่องตรวจวัดค่าความสั่นสะเทือน (VibrationMeter)	จุดตรวจวัดภายในพื้นที่ก่อสร้างบริเวณด้านตะวันตกเฉียงใต้ของพื้นที่ก่อสร้าง ติดกับโครงการ เคอมตะ 1	- ตรวจวัดทุกวันที่มีการก่อสร้างฐานราก รายงานผลทุกสัปดาห์ - ตรวจวัดเดือนละ 1 ครั้ง 1วันต่อเนื่อง ช่วงงานโครงสร้างสถาปัตยกรรม	เจ้าของโครงการจัดให้บริษัท เอส.พี.เจ. ไฮแอนติพิค จำกัดดำเนินการตรวจความสั่นสะเทือน ภายในพื้นที่โครงการตรวจวัดทุกวันที่มีการก่อสร้างฐานราก รายงานผลทุกสัปดาห์หลังจากนั้นตรวจวัดเดือนละ 1 ครั้ง 1วันต่อเนื่อง ช่วงงานโครงสร้างสถาปัตยกรรม	ภาคผนวก ค
2. คุณค่าการใช้ประโยชน์ของมนุษย์ 2.1 การใช้น้ำ	- การแตกรั่วซึมของท่อประปา	ตรวจสอบจุดจุดรั่วซึมบริเวณท่อประปา ของโครงการโดยเจ้าหน้าที่	เส้นท่อประปา	เดือนละ 1 ครั้งตลอดระยะเวลาก่อสร้าง	ทางโครงการมีการตรวจสอบการแตกรั่วของท่อประปาอยู่เสมอ	ภาคผนวก ฉ1 (รูปที่ 29)
	- ความสะอาดของถังสำรองน้ำใช้	ตรวจสอบความสะอาดของถังน้ำสำรองน้ำใช้ของโครงการโดยเจ้าหน้าที่			ทางโครงการปฏิบัติตามมาตรการกำหนด	

ตารางที่ 3-1 สรุปมาตรการติดตามตรวจสอบผลกระทบสิ่งแวดล้อม โครงการ ดี เออร์เบินเทียร์ อมตะซิตี้ บริษัท ดี เออร์เบินเทียร์ จำกัด ระหว่างเดือนกรกฎาคม - ธันวาคม พ.ศ.2568

ผลกระทบสิ่งแวดล้อม	พารามิเตอร์ที่ใช้ติดตามตรวจสอบ	วิธีวิเคราะห์/ตรวจวัด	ตำแหน่ง/สถานที่ติดตามตรวจสอบ	ความถี่	ผลการปฏิบัติตามมาตรการ	เอกสารและรูปภาพประกอบมาตรการ
2.2 การจัดการน้ำเสียและสิ่งปฏิกูล	- pH - Biochemical Oxygen Demand - Suspended Solids - Settleable Solids - TKN - TDS - น้ำมันและไขมัน - Sulfide - ค่าแบคทีเรียกลุ่มโคลิฟอร์มทั้งหมด - ปริมาณตะกอนส่วนเกินที่เกิดจากระบบบำบัดน้ำเสีย	- ตรวจวัดคุณภาพน้ำทิ้ง โดยเก็บและวิเคราะห์ตัวอย่างด้วยวิธีมาตรฐาน - ตรวจสอบในกรณีที่พบว่าเต็มให้สูบน้ำส่วนเกินที่เกิดจากระบบบำบัดน้ำเสียโดยสำนักงานสิ่งแวดล้อมองค์การบริหารส่วนตำบลบ้านเก่า บริการรักษาความสะอาดและสิ่งปฏิกูลเข้ามาสูบน้ำไปกำจัดให้ถูกต้องตามหลักสุขาภิบาลต่อไป	- บ่อพักน้ำหลังผ่านระบบบำบัดน้ำเสีย - ระบบบำบัดน้ำเสีย (ส่วนเกราะ)	- เดือนละ 1 ครั้ง ตลอดระยะเวลาก่อสร้าง - เดือนละ 1 ครั้ง ตลอดระยะเวลาก่อสร้างในกรณีที่เต็มให้สำนักงานสิ่งแวดล้อมองค์การบริหารส่วนตำบลบ้านเก่า ฝ่ายบริการรักษาความสะอาดและสิ่งปฏิกูลมาสูบน้ำไปกำจัดทันที	ทางโครงการอยู่ระหว่างรอดำเนินการสร้างระบบบำบัดน้ำเสีย	-
	- ตรวจสอบสภาพและความสะอาดห้องน้ำ ห้องส้วม	- ตรวจสอบโดยเจ้าหน้าที่	ห้องน้ำ ห้องส้วมภายในพื้นที่โครงการ	ทุกวันตลอดระยะเวลาการก่อสร้าง	ทางโครงการได้จัดให้มีพนักงานคอยทำความสะอาดห้องน้ำห้องส้วมให้สะอาดอยู่เสมอ	ภาคผนวก ฉ1 (รูปที่ 26)

ตารางที่ 3-1 สรุปมาตรการติดตามตรวจสอบผลกระทบสิ่งแวดล้อม โครงการ ดี เออร์เบินเทียร์ อมตะซิตี้ บริษัท ดี เออร์เบินเทียร์ จำกัด ระหว่างเดือนกรกฎาคม - ธันวาคม พ.ศ.2568

ผลกระทบ สิ่งแวดล้อม	พารามิเตอร์ที่ใช้ติดตาม ตรวจสอบ	วิธีวิเคราะห์/ตรวจวัด	ตำแหน่ง/สถานี ติดตาม ตรวจสอบ	ความถี่	ผลการปฏิบัติตามมาตรการ	เอกสารและ รูปภาพ ประกอบ มาตรการฯ
2.3 การระบายน้ำและ ป้องกันน้ำท่วม	ประสิทธิภาพของระบบ ระบายน้ำ	ตรวจสอบไม่ให้มีเศษมูล ฝอย เศษอาหาร หิน ทราย และตะกอนดินอุดตันใน รางระบายน้ำ และบ่อพัก น้ำสุดท้าย	รางระบายน้ำ และบ่อพักน้ำ สุดท้ายภายใน พื้นที่ก่อสร้าง	เดือนละ 1 ครั้ง ตลอด ระยะเวลาก่อสร้าง	ทางโครงการได้มี ตรวจสอบไม่ให้มีเศษมูลฝอย เศษอาหาร หิน ทรายและตะกอนดินอุดตันใน รางระบายน้ำ และบ่อพักน้ำสุดท้าย	ภาคผนวก ฉ1 (รูปที่ 30)
2.4 การจัดการมูล ฝอย	- ปริมาณมูลฝอยตกค้าง - ความสะอาด - สภาพถังรองรับมูลฝอย	- ตรวจสอบความเพียงพอ ของถังรองรับมูลฝอย - ตรวจสอบความสะอาด ของถังรองรับมูลฝอย - ตรวจสอบสภาพถัง รองรับมูลฝอยเป็นประจำ สม่ำเสมอ กรณีที่พบว่าถัง รองรับมูลฝอยชำรุดหรือ เสียหายต้องซ่อมแซมหรือ เปลี่ยนถังใหม่แทน	ภายในพื้นที่ โครงการ	ทุกวันตลอดระยะเวลา การก่อสร้าง	ทางโครงการได้มีการจัดเตรียมภาชนะรองรับมูล ฝอยเพียงพออยู่บริเวณพื้นที่โครงการ	ภาคผนวก ฉ1 (รูปที่ 31) ภาคผนวก ฉ6

ตารางที่ 3-1 สรุปมาตรการติดตามตรวจสอบผลกระทบสิ่งแวดล้อม โครงการ ดี เออร์เบินเทียร์ อมตะซิตี้ บริษัท ดี เออร์เบินเทียร์ จำกัด ระหว่างเดือนกรกฎาคม - ธันวาคม พ.ศ.2568

ผลกระทบสิ่งแวดล้อม	พารามิเตอร์ที่ใช้ติดตามตรวจสอบ	วิธีวิเคราะห์/ตรวจวัด	ตำแหน่ง/สถานีติดตามตรวจสอบ	ความถี่	ผลการปฏิบัติตามมาตรการ	เอกสารและรูปภาพประกอบมาตรการ
2.5 พลังงานและไฟฟ้า	- สภาพพร้อมใช้งานของระบบสายไฟฟ้า และอุปกรณ์ไฟฟ้า	- ตรวจสอบระบบสายไฟฟ้าและอุปกรณ์ไฟฟ้าต่างๆ ให้อยู่ในสภาพพร้อมใช้งานเสมอ และซ่อมแซมทันทีเมื่อพบว่าชำรุดเสียหาย	- ระบบสายไฟฟ้า - อุปกรณ์ไฟฟ้า	เดือนละ 1 ครั้ง ตลอดระยะเวลาก่อสร้าง	ทางโครงการมีการตรวจสอบระบบไฟฟ้าและอุปกรณ์ไฟฟ้าต่างๆให้อยู่ในสภาพพร้อมใช้งานอยู่เสมอ	ภาคผนวก ฌ8
2.6 การจราจร	- สภาพพร้อมใช้งาน - ความสะอาดของล้อ - สภาพผ้าใบและความแน่นหนาของการปิดคลุมท้ายรถ	- ตรวจสอบสภาพของรถบรรทุกให้อยู่ในสภาพดีพร้อมใช้งาน - ตรวจสอบรถบรรทุกให้มีการล้างทำความสะอาดล้อรถก่อนออกจากพื้นที่โครงการทุกครั้ง	รถบรรทุกที่ใช้ในการขนส่งวัสดุก่อสร้าง	ทุกวันตลอดระยะเวลาการก่อสร้าง	ทางโครงการปฏิบัติตามมาตรการกำหนด	-
	สภาพพร้อมใช้งานและความชัดเจนของป้ายสัญญาณจราจร	ตรวจสอบโดยเจ้าหน้าที่	- ป้ายชื่อโครงการและป้ายสัญญาณจราจรต่างๆ ภายในพื้นที่โครงการ		ทางโครงการปฏิบัติตามมาตรการกำหนด	-

ตารางที่ 3-1 สรุปมาตรการติดตามตรวจสอบผลกระทบสิ่งแวดล้อม โครงการ ดี เออร์เบินเทียร์ อมตะซิตี้ บริษัท ดี เออร์เบินเทียร์ จำกัด ระหว่างเดือนกรกฎาคม - ธันวาคม พ.ศ.2568

ผลกระทบ สิ่งแวดล้อม	พารามิเตอร์ที่ใช้ติดตาม ตรวจสอบ	วิธีวิเคราะห์/ตรวจวัด	ตำแหน่ง/สถานี ติดตามตรวจสอบ	ความถี่	ผลการปฏิบัติตามมาตรการ	เอกสารและรูปภาพ ประกอบมาตรการ ฯ
2.7 การสื่อสาร	การบังคับบัญชา อนุญาต โทรทัศน์และวิทยุจากตัว อาคารโครงการต่ออาคาร และบ้านพักอาศัย โดยรอบโครงการ	ติดตามประเมินจาก ส่วนรับเรื่องร้องเรียน และความคิดเห็น โดย จัดเจ้าหน้าที่คอยรับ เรื่องร้องเรียนจากผู้อยู่ อาศัยที่อยู่ข้างเคียงพื้นที่ โครงการ กรณีพบว่ามี เรื่องร้องเรียนต้องจัด เจ้าหน้าที่ เข้าตรวจสอบโดยทันที หากพบว่าเป็นความ เสียหายที่เกิดจาก โครงการต้องแก้ไขให้ โดยทันที	พื้นที่โดยรอบ โครงการ	ตลอดระยะเวลา ก่อสร้าง	ทางโครงการปฏิบัติตามมาตรการกำหนด	-

ตารางที่ 3-1 สรุปมาตรการติดตามตรวจสอบผลกระทบสิ่งแวดล้อม โครงการ ดี เออร์เบินเทียร์ อมตะซิตี้ บริษัท ดี เออร์เบินเทียร์ จำกัด ระหว่างเดือนกรกฎาคม - ธันวาคม พ.ศ.2568

ผลกระทบสิ่งแวดล้อม	พารามิเตอร์ที่ใช้ติดตามตรวจสอบ	วิธีวิเคราะห์/ตรวจวัด	ตำแหน่ง/สถานที่ติดตามตรวจสอบ	ความถี่	ผลการปฏิบัติตามมาตรการ	เอกสารและรูปภาพประกอบมาตรการ
3.คุณค่าต่อคุณภาพชีวิต 3.1 เศรษฐกิจและสังคม	สภาพความเสียหาย หรือผลกระทบที่ได้รับ	ติดตามสอบถามเจ้าของอาคารและผู้อยู่อาศัยข้างเคียงถึงผลกระทบที่อาจได้รับทราบถึงปัญหาและหาแนวทางแก้ไขต่อไป	- ผู้พักอาศัยข้างเคียงในพื้นที่ระยะประชิดและพื้นที่ระยะ 100 เมตร จากขอบเขตพื้นที่โครงการ	เดือนละ 1 ครั้ง ตลอดระยะเวลาก่อสร้าง	ทางโครงการมีการติดตามสอบถามเจ้าของอาคารและผู้อยู่อาศัยข้างเคียงถึงผลกระทบที่อาจได้รับทราบถึงปัญหาและหาแนวทางแก้ไขต่อไป	ภาคผนวก ฉ3
3.2 การสาธารณสุข	- แหล่งพบลูกน้ำยุงลาย - ตรวจสอบความเพียงพอและถูกสุขอนามัย	- ตรวจสอบโดยเจ้าหน้าที่ - ตรวจสอบการจัดให้มีห้องส้วมสำหรับคนงานที่เพียงพอ และถูกหลักสุขาภิบาล	- พื้นที่โครงการ - ห้องน้ำ-ห้องส้วมภายในพื้นที่โครงการ	- สัปดาห์ละ 1 ครั้ง ตลอดระยะเวลาก่อสร้าง - ตลอดระยะเวลาก่อสร้าง	ทางโครงการได้จัดให้มีมาตรการการป้องกันใช้เลือดออก	ภาคผนวก ฉ10
	การเป็นพาหะนำโรค เช่น โรคเท้าช้างและไข้มาลาเรีย	ตรวจสอบสุขภาพคนงานก่อสร้าง	- คนงานก่อสร้าง	ก่อนรับเข้าทำงานและหลังรับเข้าทำงานทุก 6 เดือน ตลอดระยะก่อสร้าง	ทางโครงการปฏิบัติตามมาตรการกำหนด	-

ตารางที่ 3-1 สรุปมาตรการติดตามตรวจสอบผลกระทบสิ่งแวดล้อม โครงการ ดี เออร์เบินเทียร์ อมตะซิตี้ บริษัท ดี เออร์เบินเทียร์ จำกัด ระหว่างเดือนกรกฎาคม - ธันวาคม พ.ศ.2568

ผลกระทบ สิ่งแวดล้อม	พารามิเตอร์ที่ใช้ติดตาม ตรวจสอบ	วิธีวิเคราะห์/ตรวจวัด	ตำแหน่ง/สถานี ติดตามตรวจสอบ	ความถี่	ผลการปฏิบัติตามมาตรการ	เอกสารและรูปภาพ ประกอบมาตรการ ฯ
3.3 การป้องกัน อัคคีภัย	สภาพเครื่องใช้ไฟฟ้า และ อุปกรณ์ก่อสร้างก่อนการใช้ งานทุกครั้ง	ตรวจสอบสภาพ พร้อมใช้งาน	- อุปกรณ์ไฟฟ้าที่ ใช้ในงานก่อสร้าง - เครื่องมือ ก่อสร้าง	ทุกวัน ตลอด ระยะเวลาก่อสร้าง	ทางโครงการได้มีการตรวจสอบอุปกรณ์ ไฟฟ้าที่ใช้ในการก่อสร้างก่อนใช้งานทุกครั้ง	ภาคผนวก ฌ8
	สภาพพร้อมใช้งานและอายุ การใช้งาน	- ตรวจสอบสภาพ เครื่องดับเพลิงชนิดมือ ถือสายฉีดให้อยู่ใน สภาพดีพร้อมใช้งาน - ตรวจสอบใบ รับประกันซึ่งจะระบุ ช่วงเวลาที่ใช้ได้ อย่างมีประสิทธิภาพ หากอยู่ในสภาพไม่ พร้อมใช้งานต้อง เปลี่ยนให้อยู่ในสภาพ ใช้งานได้	ถังดับเพลิงแบบ มือถือชนิดผงเคมี แห้ง	เดือนละ 1 ครั้ง ตลอด ระยะเวลาก่อสร้าง	ทางโครงการปฏิบัติตามมาตรการกำหนด	-

ตารางที่ 3-1 สรุปมาตรการติดตามตรวจสอบผลกระทบสิ่งแวดล้อม โครงการ ดี เออร์เบินเทียร์ อมตะซิตี้ บริษัท ดี เออร์เบินเทียร์ จำกัด ระหว่างเดือนกรกฎาคม - ธันวาคม พ.ศ.2568

ผลกระทบ สิ่งแวดล้อม	พารามิเตอร์ที่ใช้ติดตาม ตรวจสอบ	วิธีวิเคราะห์/ตรวจวัด	ตำแหน่ง/สถานี ติดตามตรวจสอบ	ความถี่	ผลการปฏิบัติตามมาตรการ	เอกสารและรูปภาพ ประกอบมาตรการ ฯ
3.4 อาชีวอนามัยและความปลอดภัย	ความเสียหาย/ผลกระทบหรือเรื่องร้องเรียนจากผู้ที่ได้รับผลกระทบ	- จัดเจ้าหน้าที่คอยรับเรื่องร้องเรียน - ติดตั้งกล่องรับฟังความคิดเห็นบริเวณป้อมยาม	ผู้พักอาศัยข้างเคียงพื้นที่โครงการ	ทุกวันตลอดระยะเวลาก่อสร้าง	ทางโครงการได้จัดให้มีกล่องรับฟังความคิดเห็นติดไว้บริเวณป้อมยาม	ภาคผนวก ฉ1 (รูปที่ 24)
	สภาพพร้อมใช้งาน	- ตรวจสอบสภาพพร้อมใช้งาน	เครื่องจักรที่ใช้ในการก่อสร้าง	ทุกครั้งก่อนและหลังใช้งานตลอดระยะเวลาก่อสร้าง	ทางโครงการปฏิบัติตามมาตรการกำหนด	-
	สภาพพร้อมใช้งาน	- ตรวจสอบอุปกรณ์ป้องกันอันตรายส่วนบุคคลของพนักงานให้อยู่ในสภาพพร้อมใช้งาน หากชำรุดต้องแก้ไขโดยเร่งด่วน	อุปกรณ์ป้องกันอันตรายส่วนบุคคล	ทุกวันตลอดระยะเวลาก่อสร้าง	ทางโครงการปฏิบัติตามมาตรการกำหนด	-

ตารางที่ 3-1 สรุปมาตรการติดตามตรวจสอบผลกระทบสิ่งแวดล้อม โครงการ ดี เออร์เบินเทียร์ อมตะซิตี้ บริษัท ดี เออร์เบินเทียร์ จำกัด ระหว่างเดือนกรกฎาคม - ธันวาคม พ.ศ.2568

ผลกระทบ สิ่งแวดล้อม	พารามิเตอร์ที่ใช้ติดตาม ตรวจสอบ	วิธีวิเคราะห์/ตรวจวัด	ตำแหน่ง/สถานี ติดตามตรวจสอบ	ความถี่	ผลการปฏิบัติตามมาตรการ	เอกสารและรูปภาพ ประกอบมาตรการ ฯ
3.4 อาชีวอนามัยและความปลอดภัย	สถิติการเกิดอุบัติเหตุ สาเหตุลักษณะการเกิด ผลที่เกิดขึ้นและวิธีการ แก้ไข	- เจ้าหน้าที่ ความ ปลอดภัย (จป.) จัดทำ บันทึกเป็นเอกสารสถิติ การเกิดอุบัติเหตุสาเหตุ ลักษณะการเกิด ผลที่ เกิดขึ้นและวิธีการแก้ไข - นำข้อมูลสถิติการเกิด อุบัติเหตุ สาเหตุลักษณะ การเกิด ผลที่เกิดขึ้นและ วิธีการแก้ไขขึ้นแสดงบน ป้ายสถิติ การเกิด อุบัติเหตุในโครงการ	ภายในพื้นที่ โครงการ	ทุกวันตลอดระยะเวลา ก่อสร้าง	ทางโครงการได้มีการเจ้าหน้าที่ ความ ปลอดภัย (จป.) จัดทำบันทึกเป็นเอกสาร สถิติการเกิดอุบัติเหตุสาเหตุ ลักษณะการ เกิด ผลที่เกิดขึ้นและวิธีการแก้ไข	ภาคผนวก ฉ1 (รูปที่ 36)
	สภาพรั้วที่ดี	ตรวจสอบรั้วให้มีสภาพ พร้อมใช้งานอยู่เสมอ	รั้วรอบพื้นที่ ก่อสร้าง	ตลอดระยะเวลา ก่อสร้าง	ทางโครงการมีการตรวจสอบรั้วให้อยู่ใน สภาพที่ดีอยู่เสมอ	ภาคผนวก ฉ1 (รูปที่ 66)

3.3 การติดตามตรวจสอบคุณภาพสิ่งแวดล้อม

ดำเนินการติดตามตรวจสอบคุณภาพสิ่งแวดล้อมของ โครงการ ดี เออร์เบินเทียร์ อมตะซิตี้ ประกอบด้วย คุณภาพอากาศ ในบรรยากาศ เสียงโดยทั่วไป เสียงรบกวน ค่าความสั่นสะเทือน และคุณภาพน้ำทิ้ง ช่วงระยะก่อสร้าง โดยวิธีการวิเคราะห์และการเก็บ ตัวอย่าง ซึ่งดำเนินการตามวิธีที่กำหนดไว้ในมาตรฐานตามที่ราชการกำหนด และมาตรฐานสากลที่ได้รับการยอมรับกันโดยทั่วไป ซึ่งมี รายละเอียดดังตารางที่ 3-2

ตารางที่ 3-2 วิธีการตรวจวัด และวิเคราะห์คุณภาพสิ่งแวดล้อม

ดัชนีที่ตรวจวัด	การเก็บตัวอย่าง / วิเคราะห์ตัวอย่าง
คุณภาพอากาศในบรรยากาศโดยทั่วไป	
ฝุ่นละอองรวม หรือฝุ่นละอองขนาดไม่เกิน 100 ไมครอน (Total Suspended Particulate; TSP)	Filter High Volume Air Sampler / Gravimetric Method
ฝุ่นละอองขนาดเล็ก หรือฝุ่นละอองขนาดไม่เกิน 10 ไมครอน (Particulates Matter <10 microns; PM-10)	Size Selective High Volume Air Sampler/ Gravimetric Method
ไนโตรเจนไดออกไซด์ (Nitrogen dioxide; NO ₂)	Part 50, Gas Phase Chemiluminescence
ซัลเฟอร์ไดออกไซด์ (Sulfur dioxide; SO ₂)	UV-Fluorescence
คาร์บอนมอนอกไซด์ (Carbon monoxide; CO)	CO Analyzer/ NDIR
ไฮโดรคาร์บอนรวมทั้งหมด (Total Hydrocarbon; THC)	Personal Air Sample, Flame Ionization detection Method
ระดับเสียงโดยทั่วไป	
ระดับเสียงโดยทั่วไป (L _{eq} 24 hr) ระดับเสียงสูงสุด (L _{max}) และระดับเสียงรบกวน	Integrated Sound Level Meter/IEC804
ค่าความสั่นสะเทือน	
ความเร็วอนุภาคสูงสุด (Peak Particle Velocity) และความถี่ (Frequency)	Vibration Meter
คุณภาพน้ำทิ้ง	
pH at 25 °C	Electrometric Method (4500-H ⁺ B)
Biochemical Oxygen Demand	5-Days BOD Test (5210 B), Membrane Electrode Method (4500-O G)
Total Suspended Solids	Dried at 103-105 °C (2540 D)
Total Dissolved Solids	Dried at 180 °C (2540 C)
Oil & Grease	Partition-Gravimetric Method (5520 B)
Total Kjeldahl Nitrogen	Macro- Kjeldahl Method (4500-N _{org} B)
Sulfide	Iodometric Method (4500-S ²⁻ F)
Settleable Solids	Imhoff Cone (2540 F)
Total Coliform Bacteria	Standard Total Coliform Fermentation Technique (9221 B)
Fecal Coliform Bacteria	Multiple Tube Fermentation Technique (9222-1 B)



รูปที่ 3-1 แสดงจุดตรวจวัดคุณภาพสิ่งแวดล้อมโครงการ ดี เออร์เบินเทียร์ อมตะ ซิตี้

3.4 ขอบเขตของการติดตามตรวจสอบ

การดำเนินงานติดตามตรวจสอบคุณภาพสิ่งแวดล้อม โครงการ ดี เออร์เบินเทียร์ อมตะซิตี้ (ระยะก่อสร้าง) บริษัท ดี เออร์เบินเทียร์ จำกัด ระหว่างเดือนกรกฎาคม - ธันวาคม พ.ศ.2568 ได้กำหนดขอบเขตการดำเนินการติดตามตรวจสอบตามที่กำหนดไว้ในรายงานการวิเคราะห์ผลกระทบสิ่งแวดล้อมที่ได้รับการเห็นชอบแล้ว โดยโครงการได้ดำเนินการตรวจวัดคุณภาพสิ่งแวดล้อมในระยะก่อสร้าง

ตารางที่ 3-3 ขอบเขตและแผนการติดตามตรวจสอบคุณภาพสิ่งแวดล้อมสิ่งแวดล้อม ของโครงการ ดี เออร์เบินเทียร์ อมตะซิตี้ บริษัท ดี เออร์เบินเทียร์ จำกัด
ระหว่างเดือนกรกฎาคม - ธันวาคม พ.ศ.2568

มาตรการติดตามตรวจสอบคุณภาพสิ่งแวดล้อม	พารามิเตอร์ที่ทำการตรวจวัด	ระยะเวลา/ ความถี่	ช่วงเวลาที่ทำการตรวจวัด พ.ศ.2568					
			ก.ค.	ส.ค.	ก.ย.	ต.ค.	พ.ย.	ธ.ค.
ระยะก่อสร้าง 1. คุณภาพอากาศในบรรยากาศโดยทั่วไป - บริเวณด้านตะวันตกเฉียงใต้ของพื้นที่ก่อสร้างติดกับโครงการ เค	- ฝุ่นละอองรวม (TSP) - ฝุ่นละอองขนาดเล็ก (PM-10) - ก๊าซไนโตรเจนไดออกไซด์ - ก๊าซซัลเฟอร์ไดออกไซด์ (SO ₂) - ก๊าซคาร์บอนมอนอกไซด์ (CO) - ไฮโดรคาร์บอนรวมทั้งหมด (THC)	{ ทุกวันต่อเนื่อง { 1 วันต่อเนื่อง 1 ครั้ง/เดือน	✓	✓	✓	✓	✓	✓
- วัดศรีประจาราม	- ฝุ่นละอองรวม (TSP) - ฝุ่นละอองขนาดเล็ก (PM-10) - ก๊าซคาร์บอนมอนอกไซด์ - ก๊าซไนโตรเจนไดออกไซด์ - ก๊าซซัลเฟอร์ไดออกไซด์ (SO ₂) - ไฮโดรคาร์บอนรวมทั้งหมด	{ 1 วันต่อเนื่อง 1 ครั้ง/ เดือน	✓	✓	✓	✓	✓	✓

ตารางที่ 3-3 (ต่อ) ขอบเขตและแผนการติดตามตรวจสอบคุณภาพสิ่งแวดล้อมสิ่งแวดล้อม โครงการ ดี เออร์เบินเทียร์ อมตะซิตี้ บริษัท ดี เออร์เบินเทียร์ จำกัด
ระหว่างเดือนกรกฎาคม - ธันวาคม พ.ศ.2568

มาตรการติดตามตรวจสอบคุณภาพสิ่งแวดล้อม	พารามิเตอร์ที่ทำการตรวจวัด	ระยะเวลา/ความถี่	ช่วงเวลาที่ทำการตรวจวัด พ.ศ.2568					
			ก.ค.	ส.ค.	ก.ย.	ต.ค.	พ.ย.	ธ.ค.
ระยะก่อสร้าง (ต่อ) 2. ระดับเสียงโดยทั่วไป - บริเวณด้านตะวันตกเฉียงใต้ของพื้นที่ก่อสร้างติดกับโครงการ เค อมตะ 1 - วัดศรีประจักษ์	- ระดับเสียงเฉลี่ย 24 ชั่วโมง (Leq 24 hr., L _{max}) - ระดับเสียงรบกวน - ระดับเสียงเฉลี่ย 24 ชั่วโมง (Leq 24 hr., L _{max}) - ระดับเสียงรบกวน	} ทุกวันต่อเนื่อง	✓	✓	✓	✓	✓	✓
3. ความสั่นสะเทือน - บริเวณด้านตะวันตกเฉียงใต้ของพื้นที่ก่อสร้างติดกับโครงการ เค อมตะ 1	- ความเร็วอนุภาคสูงสุด (PPV) - ความถี่ (Frequency)	} ทุกวันต่อเนื่อง	✓	✓	✓	✓	✓	✓

ตารางที่ 3-3 (ต่อ) ขอบเขตและแผนการติดตามตรวจสอบคุณภาพสิ่งแวดล้อมสิ่งแวดล้อม โครงการ ดี เออร์เบินเทียร์ อมตะซิตี้ บริษัท ดี เออร์เบินเทียร์ จำกัด
ระหว่างเดือนกรกฎาคม - ธันวาคม พ.ศ.2568

มาตรการติดตามตรวจสอบคุณภาพสิ่งแวดล้อม	พารามิเตอร์ที่ทำการตรวจวัด	ระยะเวลา/ความถี่	ช่วงเวลาทำการตรวจวัด พ.ศ.2568					
			ก.ค.	ส.ค.	ก.ย.	ต.ค.	พ.ย.	ธ.ค.
ระยะก่อสร้าง (ต่อ) 4. คุณภาพน้ำทิ้ง - บ่อพักน้ำหลังผ่านระบบบำบัดน้ำเสีย	- ความเป็นกรด-ด่าง (pH) - บีโอดี (BOD) - สารแขวนลอย (SS) - สารที่ละลายได้ทั้งหมด (TDS) - ตะกอนหนัก (Settleable Solids) - ซัลไฟด์ (Sulfide) - ค่าทีเคเอ็น (TKN) - น้ำมันและไขมัน (Oil & Grease) - แบคทีเรียกลุ่มฟีคอลโคลิฟอร์ม (Fecal Coliform Bacteria) - แบคทีเรียกลุ่มโคลิฟอร์มทั้งหมด (Total Coliform Bacteria)	1 ครั้ง/เดือน	✓	✓	✓	✓	✓	✓

3.5 ผลการตรวจวัดคุณภาพสิ่งแวดล้อมในระยะก่อสร้าง

3.5.1 ผลการตรวจวัดคุณภาพอากาศในบรรยากาศโดยทั่วไป (Ambient Air Quality)

มาตรการกำหนดให้ดำเนินการตรวจวัดคุณภาพอากาศในบรรยากาศโดยทั่วไป (Ambient Air Quality) ของโครงการ ดี เออร์เบินเทียร์ อมตะซิตี้ ของบริษัท ดีเออร์เบินเทียร์ จำกัด ระยะก่อสร้าง ระหว่างเดือนกรกฎาคม - ธันวาคม พ.ศ.2568 โดยทำการตรวจวัดจำนวน 2 สถานี คือ 1) บริเวณด้านตะวันตกเฉียงใต้ของพื้นที่ก่อสร้างติดกับโครงการ เค อมตะ 1 และ 2) วัดศรีประจักษ์ การตรวจวัดปริมาณฝุ่นละอองรวม (TSP) และปริมาณฝุ่นละอองขนาดเล็ก (PM-10) ปริมาณไนโตรเจนไดออกไซด์ (NO₂) คาร์บอนมอนอกไซด์ (CO) ซัลเฟอร์ไดออกไซด์ (SO₂) และปริมาณไฮโดรคาร์บอนทั้งหมด (THC)

เมื่อนำผลการตรวจวัดปริมาณฝุ่นละอองรวม (TSP) และปริมาณฝุ่นละอองขนาดเล็ก (PM-10) เปรียบเทียบกับค่ามาตรฐานตามประกาศคณะกรรมการสิ่งแวดล้อมแห่งชาติ ฉบับที่ 24 (พ.ศ.2547) เรื่อง กำหนดมาตรฐานคุณภาพอากาศในบรรยากาศโดยทั่วไป ประกาศ ณ วันที่ 9 สิงหาคม พ.ศ.2547 พบว่า ทั้ง 2 สถานีตรวจวัดมีค่าอยู่ในเกณฑ์มาตรฐานกำหนด

เมื่อนำผลการตรวจวัดปริมาณไนโตรเจนไดออกไซด์ (NO₂) เปรียบเทียบกับค่ามาตรฐานตามประกาศคณะกรรมการสิ่งแวดล้อมแห่งชาติ ฉบับที่ 33 (พ.ศ.2552) เรื่อง กำหนดมาตรฐานค่าก๊าซไนโตรเจนไดออกไซด์ในบรรยากาศโดยทั่วไป ลงวันที่ 14 สิงหาคม 2552 พบว่า ทั้ง 2 สถานีตรวจวัด มีค่าอยู่ในเกณฑ์มาตรฐานกำหนด

เมื่อนำผลการตรวจวัดปริมาณซัลเฟอร์ไดออกไซด์ (SO₂) เปรียบเทียบกับค่ามาตรฐานตามประกาศคณะกรรมการสิ่งแวดล้อมแห่งชาติ ฉบับที่ 21 (พ.ศ.2544) เรื่อง กำหนดมาตรฐานค่าก๊าซซัลเฟอร์ไดออกไซด์ในบรรยากาศทั่วไปในเวลา 1 ชั่วโมง ลงวันที่ 30 เมษายน 2544 พบว่า ทั้ง 2 สถานีตรวจวัด มีค่าอยู่ในเกณฑ์มาตรฐานกำหนด

เมื่อนำผลการตรวจวัดปริมาณคาร์บอนมอนอกไซด์ (CO) เปรียบเทียบกับค่ามาตรฐานตามประกาศคณะกรรมการสิ่งแวดล้อมแห่งชาติ ฉบับที่ 10 (พ.ศ.2538) ออกตามความในพระราชบัญญัติส่งเสริมและรักษาคุณภาพสิ่งแวดล้อมแห่งชาติ พ.ศ.2535 เรื่อง กำหนดมาตรฐานคุณภาพอากาศในบรรยากาศทั่วไป ประกาศในราชกิจจานุเบกษา เล่ม 112 ตอนที่ 42 ง วันที่ 25 พฤษภาคม พ.ศ.2538 พบว่า ทั้ง 2 สถานีตรวจวัด มีค่าอยู่ในเกณฑ์มาตรฐานกำหนด

สำหรับผลการตรวจวัดปริมาณไฮโดรคาร์บอนทั้งหมด (THC) ไม่สามารถนำค่าที่ตรวจวัดได้มาเปรียบเทียบกับเกณฑ์มาตรฐานได้ เนื่องจากไม่มีการกำหนดค่ามาตรฐานในดัชนีดังกล่าว

ตารางที่ 3-4 ผลการตรวจวัดปริมาณฝุ่นละอองรวม (TSP) และปริมาณฝุ่นละอองขนาดเล็ก (PM-10)
โครงการ ดี เออร์เบินเทียร์ อมตะซิตี้ บริษัท ดี เออร์เบินเทียร์ จำกัด ระยะก่อสร้าง
ระหว่างเดือนกรกฎาคม - ธันวาคม พ.ศ.2568

จุดตรวจวัด	ครั้งที่	วันที่ตรวจวัด	ผลการตรวจวัด	
			TSP(mg/m ³)	PM-10(mg/m ³)
บริเวณด้านตะวันตกเฉียงใต้ของพื้นที่ก่อสร้างติดกับโครงการ เค อมตะ 1	ครั้งที่ 1	02-03/07/2568	0.064	0.0320
		03-04/07/2568	0.056	0.0412
		04-05/07/2568	0.062	0.0339
	ครั้งที่ 2	08-09/08/2568	0.059	0.0294
		09-10/08/2568	0.054	0.0210
		10-11/08/2568	0.047	0.0265
	ครั้งที่ 3	03-04/09/2568	0.044	0.0213
		04-05/09/2568	0.035	0.0128
		05-06/09/2568	0.040	0.0211
	ครั้งที่ 4	01-02/10/2568	0.025	0.0132
		02-03/10/2568	0.035	0.0141
		03-04/10/2568	0.030	0.0137
	ครั้งที่ 5	05-06/11/2568	0.033	0.0161
		06-07/11/2568	0.038	0.0146
		07-08/11/2568	0.028	0.0109
	ครั้งที่ 6	17-18/12/2568	0.075	0.0410
		18-19/12/2568	0.077	0.0417
		19-20/12/2568	0.063	0.0389
วัดศรีประจาราม	ครั้งที่ 1	02-03/07/2568	0.048	0.0220
	ครั้งที่ 2	08-09/08/2568	0.049	0.0216
	ครั้งที่ 3	03-04/09/2568	0.024	0.0174
	ครั้งที่ 4	03-04/10/2568	0.020	0.0108
	ครั้งที่ 5	06-07/11/2568	0.023	0.0101
	ครั้งที่ 6	17-18/12/2568	0.042	0.0281
มาตรฐาน ⁽¹⁾			0.33	0.12

หมายเหตุ : ข้อมูลการตรวจวัดแสดงในภาคผนวก ค คุณภาพอากาศในบรรยากาศโดยทั่วไป (ระยะก่อสร้าง)

ที่มา : ⁽¹⁾ประกาศคณะกรรมการสิ่งแวดล้อมแห่งชาติ ฉบับที่ 24 (พ.ศ.2547) เรื่องกำหนดมาตรฐาน คุณภาพอากาศในบรรยากาศทั่วไป ประกาศในราชกิจจานุเบกษา ฉบับประกาศทั่วไป เล่ม 121 ตอนพิเศษ 104ง วันที่ 22 กันยายน พ.ศ.2547

ตารางที่ 3-5 ผลการตรวจวัดปริมาณไนโตรเจนไดออกไซด์ในบรรยากาศ (NO₂)
โครงการ ดี เออร์เบินเทียร์ อมตะซิตี้ บริษัท ดี เออร์เบินเทียร์ จำกัด ระยะก่อสร้าง
ระหว่างเดือนกรกฎาคม - ธันวาคม พ.ศ.2568

จุดตรวจวัด	ครั้งที่	วันที่ตรวจวัด	ผลการตรวจวัด ปริมาณไนโตรเจนไดออกไซด์ (NO ₂)	
			ค่าสูงสุดใน 1 ชั่วโมง	
			(ppm)	(mg/m ³)
บริเวณด้านตะวันตกเฉียงใต้ของพื้นที่ก่อสร้างติดกับโครงการ เค อมตะ 1	ครั้งที่ 1	02-03/07/2568	0.0130	0.0244
	ครั้งที่ 2	08-09/08/2568	0.0129	0.0242
	ครั้งที่ 3	03-04/09/2568	0.0152	0.0287
	ครั้งที่ 4	03-04/10/2568	0.0133	0.0250
	ครั้งที่ 5	06-07/11/2568	0.0112	0.0211
	ครั้งที่ 6	17-18/12/2568	0.0080	0.0151
วัดศรีประจักษ์	ครั้งที่ 1	02-03/07/2568	0.0099	0.0187
	ครั้งที่ 2	08-09/08/2568	0.0101	0.0190
	ครั้งที่ 3	03-04/09/2568	0.0100	0.0189
	ครั้งที่ 4	03-04/10/2568	0.0113	0.0213
	ครั้งที่ 5	06-07/11/2568	0.0088	0.0165
	ครั้งที่ 6	17-18/12/2568	0.0063	0.0118
มาตรฐาน ⁽¹⁾			0.17	0.32

หมายเหตุ : ข้อมูลการตรวจวัดแสดงในภาคผนวก ค คุณภาพอากาศในบรรยากาศโดยทั่วไป (ระยะก่อสร้าง)

ที่มา : ⁽¹⁾ ประกาศคณะกรรมการสิ่งแวดล้อมแห่งชาติ ฉบับที่ 33 พ.ศ.2552 เรื่องกำหนดมาตรฐานค่าก๊าซไนโตรเจนไดออกไซด์ในบรรยากาศโดยทั่วไป

ตารางที่ 3-6 ผลการตรวจวัดปริมาณซัลเฟอร์ไดออกไซด์ในบรรยากาศ (SO₂)
โครงการ ดี เออร์เบินเทียร์ อมตะซิตี้ บริษัท ดี เออร์เบินเทียร์ จำกัด ระยะก่อสร้าง
ระหว่างเดือนกรกฎาคม - ธันวาคม พ.ศ.2568

จุดตรวจวัด	ครั้งที่	วันที่ตรวจวัด	ผลการตรวจวัดปริมาณซัลเฟอร์ไดออกไซด์ (SO ₂)			
			ค่าสูงสุดใน 1 ชั่วโมง		ค่าเฉลี่ย 24 ชั่วโมง	
			(ppm)	(mg/m ³)	(ppm)	(mg/m ³)
บริเวณด้านตะวันตกเฉียงใต้ของพื้นที่ก่อสร้างติดกับโครงการ เค อมตะ 1	ครั้งที่ 1	02-03/07/2568	0.0076	0.0200	0.0059	0.0155
	ครั้งที่ 2	08-09/08/2568	0.0078	0.0204	0.0066	0.0172
	ครั้งที่ 3	03-04/09/2568	0.0102	0.0267	0.0091	0.0239
	ครั้งที่ 4	03-04/10/2568	0.0111	0.0291	0.0099	0.0200
	ครั้งที่ 5	06-07/11/2568	0.0079	0.0207	0.0065	0.0170
	ครั้งที่ 6	17-18/12/2568	0.0070	0.0183	0.0060	0.0157
วัดศรีประจักษ์	ครั้งที่ 1	02-03/07/2568	0.0072	0.0188	0.0060	0.0156
	ครั้งที่ 2	08-09/08/2568	0.0074	0.0194	0.0059	0.0155
	ครั้งที่ 3	03-04/09/2568	0.0077	0.0203	0.0061	0.0158
	ครั้งที่ 4	03-04/10/2568	0.0102	0.0267	0.0089	0.0234
	ครั้งที่ 5	06-07/11/2568	0.0066	0.0173	0.0057	0.0150
	ครั้งที่ 6	17-18/12/2568	0.0060	0.0157	0.0050	0.0132
มาตรฐาน			0.30 ⁽¹⁾	0.78 ⁽¹⁾	0.12 ⁽²⁾	0.30 ⁽²⁾

หมายเหตุ : ข้อมูลการตรวจวัดแสดงในภาคผนวก ค คุณภาพอากาศในบรรยากาศโดยทั่วไป (ระยะก่อสร้าง)

ที่มา: ⁽¹⁾ ประกาศคณะกรรมการสิ่งแวดล้อมแห่งชาติ ฉบับที่ 21 พ.ศ.2544 ออกตามความในพระราชบัญญัติส่งเสริมและรักษาคุณภาพสิ่งแวดล้อมแห่งชาติ พ.ศ.2535 เรื่อง กำหนดมาตรฐานค่าก๊าซซัลเฟอร์ไดออกไซด์ในบรรยากาศทั่วไป ในเวลา 1 ชั่วโมง
⁽²⁾ ประกาศคณะกรรมการสิ่งแวดล้อมแห่งชาติ ฉบับที่ 24 (พ.ศ.2547) เรื่อง กำหนดมาตรฐานคุณภาพอากาศในบรรยากาศทั่วไป ประกาศในราชกิจจานุเบกษา ฉบับประกาศทั่วไป เล่ม 121 ตอนพิเศษ 104 ง วันที่ 22 กันยายน พ.ศ.2547

ตารางที่ 3-7 ผลการตรวจวัดปริมาณคาร์บอนมอนอกไซด์ในบรรยากาศ (CO) โครงการ ดี เออร์เบินเทียร์ อมตะซิตี้ บริษัท ดี เออร์เบินเทียร์ จำกัด ระยะก่อสร้าง ระหว่างเดือนกรกฎาคม - ธันวาคม พ.ศ.2568

จุดตรวจวัด	ครั้งที่	วันที่ตรวจวัด	ผลการตรวจวัดปริมาณคาร์บอนมอนอกไซด์ในบรรยากาศ (CO)			
			ค่าสูงสุดใน 1 ชั่วโมง		ค่าเฉลี่ย 24 ชั่วโมง	
			(ppm)	(mg/m ³)	(ppm)	(mg/m ³)
บริเวณด้านตะวันตกเฉียงใต้ของพื้นที่ก่อสร้างติดกับโครงการ เค อมตะ 1	ครั้งที่ 1	02-03/07/2568	2.7850	3.1905	2.3223	2.6604
	ครั้งที่ 2	08-09/08/2568	3.0980	3.5491	2.8809	3.3003
	ครั้งที่ 3	03-04/09/2568	3.2680	3.7438	2.7954	3.2024
	ครั้งที่ 4	03-04/10/2568	3.1230	3.5777	2.9605	3.3916
	ครั้งที่ 5	06-07/11/2568	5.9500	6.8163	5.5133	6.3160
	ครั้งที่ 6	17-18/12/2568	3.6250	4.1528	3.3599	3.8491
วัดศรีประจักษ์ราม	ครั้งที่ 1	02-03/07/2568	1.9660	2.2523	1.7998	2.0618
	ครั้งที่ 2	08-09/08/2568	2.0120	2.3050	1.9021	2.1791
	ครั้งที่ 3	03-04/09/2568	2.2620	2.5914	1.9999	2.2911
	ครั้งที่ 4	03-04/10/2568	2.3650	2.7094	2.1491	2.4620
	ครั้งที่ 5	06-07/11/2568	3.3210	3.8045	2.9405	3.3686
	ครั้งที่ 6	17-18/12/2568	2.4710	2.8308	2.2796	2.6115
มาตรฐาน			0.30 ⁽¹⁾	0.78 ⁽¹⁾	0.12 ⁽²⁾	0.30 ⁽²⁾

หมายเหตุ : ข้อมูลการตรวจวัดแสดงในภาคผนวก ค คุณภาพอากาศในบรรยากาศโดยทั่วไป (ระยะดำเนินการ)

ที่มา : ⁽¹⁾ มาตรฐานตามประกาศคณะกรรมการสิ่งแวดล้อมแห่งชาติ ฉบับที่ 10 (พ.ศ.2538) ออกตามความในพระราชบัญญัติส่งเสริมและรักษาคุณภาพสิ่งแวดล้อมแห่งชาติ พ.ศ. 2535 เรื่อง กำหนดมาตรฐานคุณภาพอากาศในบรรยากาศทั่วไป ประกาศในราชกิจจานุเบกษา เล่ม 112 ตอนที่พิเศษ 42 ง วันที่ 25 พฤษภาคม พ.ศ.2538

ตารางที่ 3-8 ผลการตรวจวัดปริมาณไฮโดรคาร์บอนรวมทั้งหมด (THC)
ของโครงการ ดี เออร์เบินเทียร์ อมตะซิตี้ บริษัท ดี เออร์เบินเทียร์ จำกัด ระยะก่อสร้าง
ระหว่างเดือนกรกฎาคม - ธันวาคม พ.ศ.2568

จุดตรวจวัด	ครั้งที่	วันที่ตรวจวัด	หน่วย	ผลการตรวจวัด
				Total Hydrocarbon (THC) (ppm)
บริเวณด้านตะวันตกเฉียงใต้ของพื้นที่ก่อสร้างติดกับโครงการ เค อมตะ 1	ครั้งที่ 1	02-03/07/2568	ppm	4.44
	ครั้งที่ 2	08-09/08/2568	ppm	4.46
	ครั้งที่ 3	03-04/09/2568	ppm	4.48
	ครั้งที่ 4	03-04/10/2568	ppm	4.46
	ครั้งที่ 5	06-07/11/2568	ppm	4.48
	ครั้งที่ 6	17-18/12/2568	ppm	4.51
วัดศรีประจักษ์	ครั้งที่ 1	02-03/07/2568	ppm	4.40
	ครั้งที่ 2	08-09/08/2568	ppm	4.38
	ครั้งที่ 3	03-04/09/2568	ppm	4.40
	ครั้งที่ 4	03-04/10/2568	ppm	4.38
	ครั้งที่ 5	06-07/11/2568	ppm	4.39
	ครั้งที่ 6	17-18/12/2568	ppm	4.39

หมายเหตุ : ข้อมูลการตรวจวัดแสดงในภาคผนวก ค คุณภาพอากาศในบรรยากาศโดยทั่วไป (ระยะก่อสร้าง)
ปริมาณไฮโดรคาร์บอนรวมทั้งหมด (THC) ในบรรยากาศ ไม่มีมาตรฐานเปรียบเทียบ

3.5.2 ผลการตรวจวัดระดับเสียงโดยทั่วไป (Community Noise)

มาตรการกำหนดให้ดำเนินการตรวจวัดระดับเสียงโดยทั่วไป (Community Noise) โครงการ ดี เออร์เบินเทียร์ อมตะซิตี้ บริษัท ดี เออร์เบินเทียร์ จำกัด ระหว่างเดือนกรกฎาคม - ธันวาคม พ.ศ.2568 โดยทำการตรวจวัดจำนวน 2 สถานี คือ 1) บริเวณด้านตะวันตกเฉียงใต้ของพื้นที่ก่อสร้างติดกับโครงการ เค อมตะ 1 และ 2) วัดศรีประจักษ์ การตรวจวัดระดับเสียงเฉลี่ยโดยทั่วไป 24 ชั่วโมง (L_{eq} 24 hr) และระดับเสียงสูงสุด (L_{max})

เมื่อนำผลการตรวจวัดระดับเสียงเฉลี่ยโดยทั่วไป 24 ชั่วโมง (L_{eq} 24 hr) และระดับเสียงสูงสุด (L_{max}) เปรียบเทียบกับค่ามาตรฐานตามประกาศคณะกรรมการสิ่งแวดล้อมแห่งชาติ เรื่อง กำหนดมาตรฐานระดับเสียงโดยทั่วไป ฉบับที่ 15 (พ.ศ.2540) ประกาศ ณ วันที่ 12 มีนาคม พ.ศ.2540 พบว่า มีค่าอยู่ในเกณฑ์มาตรฐานกำหนด

ตารางที่ 3-9 ผลการตรวจวัดระดับเสียงโดยทั่วไป (Community Noise)
โครงการ ดี เออร์เบินเทียร์ อมตะซิตี้ บริษัท ดี เออร์เบินเทียร์ จำกัด ระยะก่อสร้าง
ระหว่างเดือนกรกฎาคม - ธันวาคม พ.ศ.2568

จุดตรวจวัด	ครั้งที่	วันที่ตรวจวัด	ผลการตรวจวัด		
			ระดับเสียงเฉลี่ย 24 ชั่วโมง ($L_{eq} 24$)	ระดับเสียงสูงสุด (L_{max})	ค่าระดับเสียงที่ร้อยละ 90 (L_{90})
บริเวณด้านตะวันตกเฉียงใต้ของพื้นที่ก่อสร้างติดกับโครงการ เค อมตะ 1	ครั้งที่ 1	02-03/07/2568	64.5	93.5	52.1
		03-04/07/2568	62.9	88.6	54.5
		04-05/07/2568	63.0	89.5	50.2
	ครั้งที่ 2	08-09/08/2568	63.8	96.6	51.3
		09-10/08/2568	63.6	88.6	55.2
		10-11/08/2568	63.1	87.5	55.8
	ครั้งที่ 3	03-04/09/2568	68.1	95.6	56.5
		04-05/09/2568	64.1	91.8	54.0
		05-06/09/2568	62.2	89.6	53.4
	ครั้งที่ 4	01-02/10/2568	63.7	93.2	52.2
		02-03/10/2568	61.6	91.0	49.9
		03-04/10/2568	64.5	95.8	55.1
	ครั้งที่ 5	05-06/11/2568	69.9	104.8	65.3
		06-07/11/2568	69.7	104.9	64.9
		07-08/11/2568	69.9	108.1	65.5
	ครั้งที่ 6	17-18/12/2568	59.1	94.2	49.4
		18-19/12/2568	60.8	99.6	53.4
		19-20/12/2568	60.3	91.2	53.2
วัดศรีประจาราม	ครั้งที่ 1	02-03/07/2568	60.7	87.4	51.7
	ครั้งที่ 2	08-09/08/2568	62.6	88.6	54.5
	ครั้งที่ 3	03-04/09/2568	56.8	88.0	47.0
	ครั้งที่ 4	03-04/10/2568	59.5	89.6	51.5
	ครั้งที่ 5	06-07/11/2568	64.1	101.4	57.3
	ครั้งที่ 6	17-18/12/2568	57.0	88.5	48.9
มาตรฐาน ⁽¹⁾			70.0	115.0	-

หมายเหตุ : ข้อมูลการตรวจวัดแสดงในภาคผนวก ค ระดับเสียงโดยทั่วไป (ระยะก่อสร้าง)

* ไม่ผ่านเกณฑ์มาตรฐาน

ที่มา : ⁽¹⁾ประกาศคณะกรรมการสิ่งแวดล้อมแห่งชาติ เรื่อง กำหนดมาตรฐานระดับเสียงโดยทั่วไป ฉบับที่ 15 (พ.ศ.2540) ประกาศ ณ วันที่ 12 มีนาคม พ.ศ.2540 ตีพิมพ์ในราชกิจจานุเบกษา เล่ม 114 ตอนที่ 27ง วันที่ 3 เมษายน พ.ศ.2540

3.5.3 ผลการตรวจวัดระดับเสียงรบกวน (Annoyance Noise)

ผลการตรวจวัดระดับเสียงรบกวน (Annoyance Noise) โครงการ ดี เออร์เบินเทียร์ อมตะซิตี้ บริษัท ดี เออร์เบินเทียร์ จำกัด ในระยะฐานราก ระหว่างเดือนมกราคม - มีนาคม พ.ศ.2568 ให้ทำการตรวจวัดจำนวน 2 สถานี คือ 1) บริเวณด้านตะวันตกเฉียงใต้ของพื้นที่ก่อสร้างติดกับโครงการ เค อมตะ 1 2) วัดศรีประจักษ์

เมื่อนำผลการตรวจวัดระดับเสียงรบกวน (Annoyance Noise) เปรียบเทียบค่ามาตรฐานตามประกาศคณะกรรมการควบคุมมลพิษ เรื่อง วิธีการตรวจวัดระดับเสียงพื้นฐาน ระดับเสียงขณะไม่มีการรบกวน การตรวจวัดและการคำนวณระดับเสียงขณะมีการรบกวน การคำนวณค่าระดับการรบกวน และแบบบันทึกการตรวจวัดเสียงรบกวน พ.ศ.2565 ประกาศ ณ วันที่ 21 กันยายน พ.ศ. 2565 อ้างอิงประกาศคณะกรรมการสิ่งแวดล้อมแห่งชาติ ฉบับที่ 29 (พ.ศ.2550) เรื่อง ค่าระดับเสียงรบกวน ประกาศ ณ วันที่ 29 มิถุนายน พ.ศ.2550 พบว่า มีค่าอยู่ในเกณฑ์มาตรฐานกำหนด

ตารางที่ 3-10 ผลการตรวจวัดระดับเสียงรบกวน (Annoyance Noise) โครงการ ดี เออร์เบินเทียร์ อมตะซิตี้
บริษัท ดี เออร์เบินเทียร์ จำกัด ระยะก่อสร้าง ระหว่างเดือนกรกฎาคม - ธันวาคม พ.ศ.2568

จุดตรวจวัด	ครั้งที่	วันที่ตรวจวัด	ผลการตรวจวัด (db(A))		
			เสียงขณะมีการรบกวน*	เสียงขณะมีการรบกวน*	เสียงขณะมีการรบกวน*
บริเวณด้านตะวันตกเฉียงใต้ของพื้นที่ก่อสร้างติดกับโครงการเค อมตะ 1	ครั้งที่ 1	02-03/07/2568	73.1	63.8	9.3
		03-04/07/2568	67.5	58.9	8.6
		04-05/07/2568	68.6	60.5	8.1
	ครั้งที่ 2	08-09/08/2568	69.3	59.9	9.4
		09-10/08/2568	67.8	58.7	9.1
		10-11/08/2568	66.6	58.4	8.2
	ครั้งที่ 3	03-04/09/2568	74.6	65.5	9.1
		04-05/09/2568	69.6	59.6	10.0
		05-06/09/2568	68.9	59.5	9.4
	ครั้งที่ 4	01-02/10/2568	65.2	55.8	9.4
		02-03/10/2568	61.4	51.5	9.9
		03-04/10/2568	65.2	55.4	9.8
	ครั้งที่ 5	05-06/11/2568	67.8	65.0	2.8
		06-07/11/2568	71.3	66.8	4.5
		07-08/11/2568	68.6	66.3	2.3
	ครั้งที่ 6	17-18/12/2568	61.2	57.1	4.1
		18-19/12/2568	62.1	59.1	3.0
		19-20/12/2568	62.8	59.1	3.7
วัดศรีประจาราม	ครั้งที่ 1	02-03/07/2568	65.6	57.8	7.8
	ครั้งที่ 2	08-09/08/2568	67.2	59.8	7.4
	ครั้งที่ 3	03-04/09/2568	59.4	49.5	9.9
	ครั้งที่ 4	03-04/10/2568	64.1	56.8	7.3
	ครั้งที่ 5	06-07/11/2568	67.2	60.5	6.7
	ครั้งที่ 6	17-18/12/2568	61.1	55.3	5.8
มาตรฐานค่าระดับการรบกวน					10.0

หมายเหตุ : ข้อมูลการตรวจวัดแสดงในภาคผนวก ค ระดับเสียงโดยทั่วไป (ระยะก่อสร้าง)

* ไม่ผ่านเกณฑ์มาตรฐาน

ที่มา :⁽¹⁾ประกาศคณะกรรมการสิ่งแวดล้อมแห่งชาติ เรื่อง กำหนดมาตรฐานระดับเสียงโดยทั่วไป ฉบับที่ 15 (พ.ศ.2540) ประกาศ ณ วันที่ 12 มีนาคม พ.ศ.2540 ตีพิมพ์ในราชกิจจานุเบกษา เล่ม 114 ตอนที่ 27ก วันที่ 3 เมษายน พ.ศ.2540

3.5.4 ผลการตรวจวัดค่าความสั่นสะเทือน (Vibration)

มาตรการกำหนดให้ดำเนินการตรวจวัดค่าความสั่นสะเทือน (Vibration) โครงการ ดี เออร์เบินเทียร์ อมตะซิตี้ บริษัท ดี เออร์เบินเทียร์ จำกัด ระหว่างเดือนกรกฎาคม - ธันวาคม พ.ศ.2568 โดยทำการตรวจวัดจำนวน 2 สถานี คือ 1) บริเวณด้านตะวันตกเฉียงใต้ของพื้นที่ก่อสร้างติดกับโครงการ เค อมตะ 1 ทำการตรวจวัดระดับความเร็วอนุภาคสูงสุด (PPV) และความถี่ (Frequency) ทำการตรวจวัดเดือนละ 1 ครั้ง (1 วันต่อเนื่อง)

เมื่อนำผลการตรวจวัดค่าความสั่นสะเทือนเปรียบเทียบกับมาตรฐานตามประกาศคณะกรรมการสิ่งแวดล้อมแห่งชาติ ฉบับที่ 37 (พ.ศ.2553), อาคารประเภทที่ 2 ครอบคลุมถึงอาคารชุดตามกฎหมายว่าด้วยอาคารชุด และอาคารที่ใช้เป็นโรงเรียนของทางราชการและมาตรฐานแรงสั่นสะเทือนสำหรับอาคารที่ไวต่อผลกระทบตามมาตรฐานประเทศเยอรมนี DIN 45669-1 พบว่า ผลการตรวจวัดมีค่าความสั่นสะเทือนอยู่ในเกณฑ์มาตรฐานกำหนด

ตารางที่ 3-11 ผลการตรวจวัดค่าความสั่นสะเทือน (Vibration)
โครงการ ดี เออร์เบินเทียร์ อมตะซิตี้ บริษัท ดี เออร์เบินเทียร์ จำกัด ระยะก่อสร้าง
ระหว่างเดือนกรกฎาคม - ธันวาคม พ.ศ.2568

จุดตรวจวัด	ครั้งที่	วันที่ตรวจวัด	แนวขวาง		แนวตั้ง		แนวนอน		มาตรฐาน อาคาร ประเภท 2 1/
			ความถี่ (เฮิรต)	ความเร็ว อนุภาคสูงสุด (มิลลิเมตรต่อ วินาที)	ความถี่ (เฮิรต)	ความเร็ว อนุภาคสูงสุด (มิลลิเมตรต่อ วินาที)	ความถี่ (เฮิรต)	ความเร็ว อนุภาคสูงสุด (มิลลิเมตรต่อ วินาที)	
บริเวณด้าน ตะวันตกเฉียง ใต้ของพื้นที่ ก่อสร้างติด กับโครงการ เค อมตะ 1	ครั้งที่ 1	02-03/07/2568	2.6	0.654	7.2	2.152*	4.8	0.607	5.0
	ครั้งที่ 2	08-09/08/2568	-	< 0.500	-	< 0.500	-	< 0.500	5.0
	ครั้งที่ 3	03-04/09/2568	-	< 0.500	-	< 0.500	-	< 0.500	5.0
	ครั้งที่ 4	03-04/10/2568	-	< 0.500	-	< 0.500	-	< 0.500	5.0
	ครั้งที่ 5	06-07/11/2568	-	< 0.500	-	< 0.500	-	< 0.500	5.0
	ครั้งที่ 6	17-18/12/2568	-	< 0.500	-	< 0.500	-	< 0.500	5.0

หมายเหตุ : * หมายถึง ความเร็วอนุภาคสูงสุดที่นำมาเปรียบเทียบกับค่ามาตรฐานฯ
Peak Component Velocity (mm/s) at Foundation for Shot-Term Vibration (DIN 4150)
: f = Frequency ppv = Peak Particle Velocity
: - = ไม่สามารถระบุความถี่ที่เกิดขึ้นได้
: Trigger Souree, Geo 0.500 mm/s (เริ่มทำการบันทึกค่าระดับความสั่นสะเทือนเมื่อความเร็วอนุภาค(Peak Particle Velocity,PPV) มีค่าตั้งแต่ 0.500 mm/s ขึ้นไป)

ที่มา : (1) ประกาศคณะกรรมการสิ่งแวดล้อมแห่งชาติ ฉบับที่ 37 (พ.ศ. 2553) เรื่อง กำหนดมาตรฐานความสั่นสะเทือนเพื่อป้องกันผลกระทบต่ออาคาร ประกาศใน
ราชกิจจานุเบกษา เล่ม 127 ตอนพิเศษ 69 ง
- อาคารประเภทที่ 2 ครอบคลุมถึงอาคารอยู่อาศัย อาคารอยู่อาศัยรวม ห้องแถว ตึกแถว บ้านแถว บ้านแฝด ตามกฎหมายว่าด้วยการควบคุมอาคารและ
อาคารชุดตามกฎหมายว่าด้วยอาคารชุด

3.5.5 ผลการตรวจวัดคุณภาพน้ำทิ้ง (Wastewater Quality)

สำหรับผลการตรวจวัดคุณภาพน้ำทิ้ง (Wastewater Quality) โครงการ ดี เออร์เบินเทียร์ อมตะซิตี้ บริษัท ดี เออร์เบินเทียร์ จำกัด ทำการเก็บตัวอย่างน้ำบ่อกักน้ำหลังผ่านระบบบำบัดน้ำเสีย ระหว่างเดือนกรกฎาคม - ธันวาคม พ.ศ.2568

เมื่อนำผลการตรวจวัดคุณภาพน้ำทิ้ง (Wastewater Quality) มาเปรียบเทียบกับประกาศกระทรวงทรัพยากรธรรมชาติและสิ่งแวดล้อม เรื่องกำหนดมาตรฐานควบคุมการระบายน้ำทิ้ง จากอาคารบางประเภทและบางขนาด ประกาศ ณ วันที่ 28 มิถุนายน พ.ศ. 2567 ตีพิมพ์ในพระราชกิจจานุเบกษา เล่ม 141 ตอนพิเศษ 233 ง วันที่ 27 สิงหาคม พ.ศ. 2567, อาคารที่ทำการประเภท ก พบว่า ค่าความเป็นกรด-ด่าง (pH), ปริมาณบีโอดี (BOD), ปริมาณสารแขวนลอยทั้งหมด (TSS), ปริมาณสารที่ละลายได้ทั้งหมด (TDS), ปริมาณน้ำมันและไขมัน (Oil & Grease), ปริมาณทีเคเอ็น (TKN) และปริมาณซัลไฟด์ (Sulfide) มีค่าอยู่ในเกณฑ์มาตรฐานกำหนด ส่วนปริมาณตะกอนหนัก (Settleable Solids) ไม่มีมาตรฐานเปรียบเทียบ

สำหรับการตรวจวัดคุณภาพน้ำทิ้งของดัชนีตรวจวัด ฟีคัลโคลิฟอร์มทั้งหมด (Fecal Coliform Bacteria) และโคลิฟอร์มแบคทีเรียทั้งหมด (Total Coliform Bacteria) เมื่อเปรียบเทียบกับประกาศคณะกรรมการสิ่งแวดล้อมแห่งชาติ ฉบับที่ 8 พ.ศ. 2537 เรื่องกำหนดมาตรฐานคุณภาพน้ำ ในแหล่งน้ำผิวดิน ออกความตามพระราชบัญญัติส่งเสริมและรักษาคุณภาพสิ่งแวดล้อมแห่งชาติ ประกาศในราชกิจจานุเบกษา เล่มที่ 111 ตอนที่ 16 ง วันที่ 24 มีนาคม 2537, แหล่งน้ำประเภทที่ 2 พบว่า อยู่ในเกณฑ์มาตรฐานกำหนดทุกดัชนีตรวจวัด

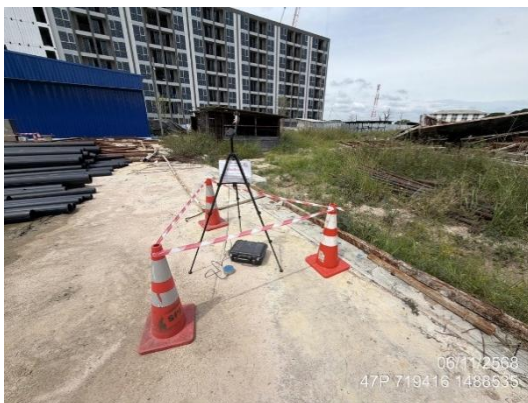
ตารางที่ 3-12 ผลการตรวจวัดคุณภาพน้ำทิ้ง (Wastewater Quality) โครงการ ดี เออร์เบินเทียร์ อมตะซิตี้ บริษัท ดี เออร์เบินเทียร์ จำกัด บ่อพักน้ำหลังผ่านระบบบำบัดน้ำเสีย
ระหว่างเดือนกรกฎาคม - ธันวาคม พ.ศ.2568

อันดับ	ดัชนีการตรวจวัด	หน่วย	ผลวิเคราะห์						มาตรฐาน ⁽¹⁾
			ครั้งที่ 1	ครั้งที่ 2	ครั้งที่ 3	ครั้งที่ 4	ครั้งที่ 5	ครั้งที่ 6	
			02/07/2568	11/08/2568	10/09/2568	03/10/2568	08/11/2568	22/12/2568	
1.	pH at 25 °C	-	8.7	8.3	8.5	8.6	8.8	7.7	5.5-9.0
2.	Biochemical Oxygen Demand	mg/L	12.7	8.2	5.0	2.5	2.7	<2.0	≤ 20
3.	Total Suspended Solids	mg/L	28	<10	28	<10	<10	<10	≤ 30
4.	Total Dissolved Solids	mg/L	128	128	612	764	456	276	≤ 1,000
5.	Oil & Grease	mg/L	<1.0	<1.0	<1.0	<1.0	<1.0	<1.0	≤ 20
6.	Total Kjeldahl Nitrogen	mg/L	29.8	14.8	6.5	<0.2	2.4	<0.2	≤ 35
7.	Sulfide	mg/L	<0.1	<0.1	<0.1	<0.1	<0.1	<0.1	≤ 1.0
8.	Settleable Solids	ml/L	1	<0.1	0.5	<0.1	<0.1	<0.1	-
9.	Total Coliform Bacteria	MPN/100	<3	<3	4,300	<3	<3	<3	≤ 5,000 ⁽²⁾
10.	Fecal Coliform Bacteria	MPN/100	<3	<3	920	<3	<3	<3	≤ 1,000 ⁽²⁾

หมายเหตุ : ข้อมูลการตรวจวัดแสดงในภาคผนวก ค คุณภาพน้ำทิ้ง (ระยะก่อสร้าง)
Method Based on Standard Method for the Examination of Water and Wastewater, APHA, AWWA, WEF 24th Edition 2023

ที่มา : ⁽¹⁾ ประกาศกระทรวงทรัพยากรธรรมชาติและสิ่งแวดล้อม เรื่อง กำหนดมาตรฐานควบคุมการระบายน้ำทิ้งจากอาคารบางประเภทและบางขนาด ลงวันที่ 28 มิถุนายน 2567 ประกาศในราชกิจจานุเบกษาเล่มที่ 141 ตอนที่ 233 ง วันที่ 27 สิงหาคม 2567, อาคารที่ทำการ
ประเภท ก

	
<p>บริเวณด้านตะวันตกเฉียงใต้ของพื้นที่ก่อสร้างติดกับ โครงการ เค อมตะ 1</p>	<p>วัดศรีประจาราม</p>
<p>จุดตรวจวัดคุณภาพอากาศในบรรยากาศโดยทั่วไป (Ambient Air Quality)</p>	
	
<p>บริเวณด้านตะวันตกเฉียงใต้ของพื้นที่ก่อสร้างติดกับ โครงการ เค อมตะ 1</p>	<p>วัดศรีประจาราม</p>
<p>จุดตรวจวัดระดับเสียงโดยทั่วไป (Community Noise) และระดับเสียงรบกวน (Annoyance Noise)</p>	
<p>รูปที่ 3-2 จุดตรวจวัดคุณภาพสิ่งแวดล้อมของ โครงการ ดี เออร์เบินเทียร์ อมตะซิตี้ บริษัท ดี เออร์เบินเทียร์ จำกัด ระหว่างเดือนกรกฎาคม - ธันวาคม พ.ศ.2568</p>	



บริเวณด้านตะวันตกเฉียงใต้ของพื้นที่ก่อสร้างติดกับโครงการ เค อมตะ 1

จุดตรวจวัดความสั่นสะเทือน (Vibration)



วัดคุณภาพน้ำทิ้ง (Wastewater Quality)

รูปที่ 3-2(ต่อ) จุดตรวจวัดคุณภาพสิ่งแวดล้อมของ โครงการ โครงการ ดี เออร์เบินเทียร์ อมตะซิตี้
บริษัท ดี เออร์เบินเทียร์ จำกัด ระหว่างเดือนกรกฎาคม - ธันวาคม พ.ศ.2568